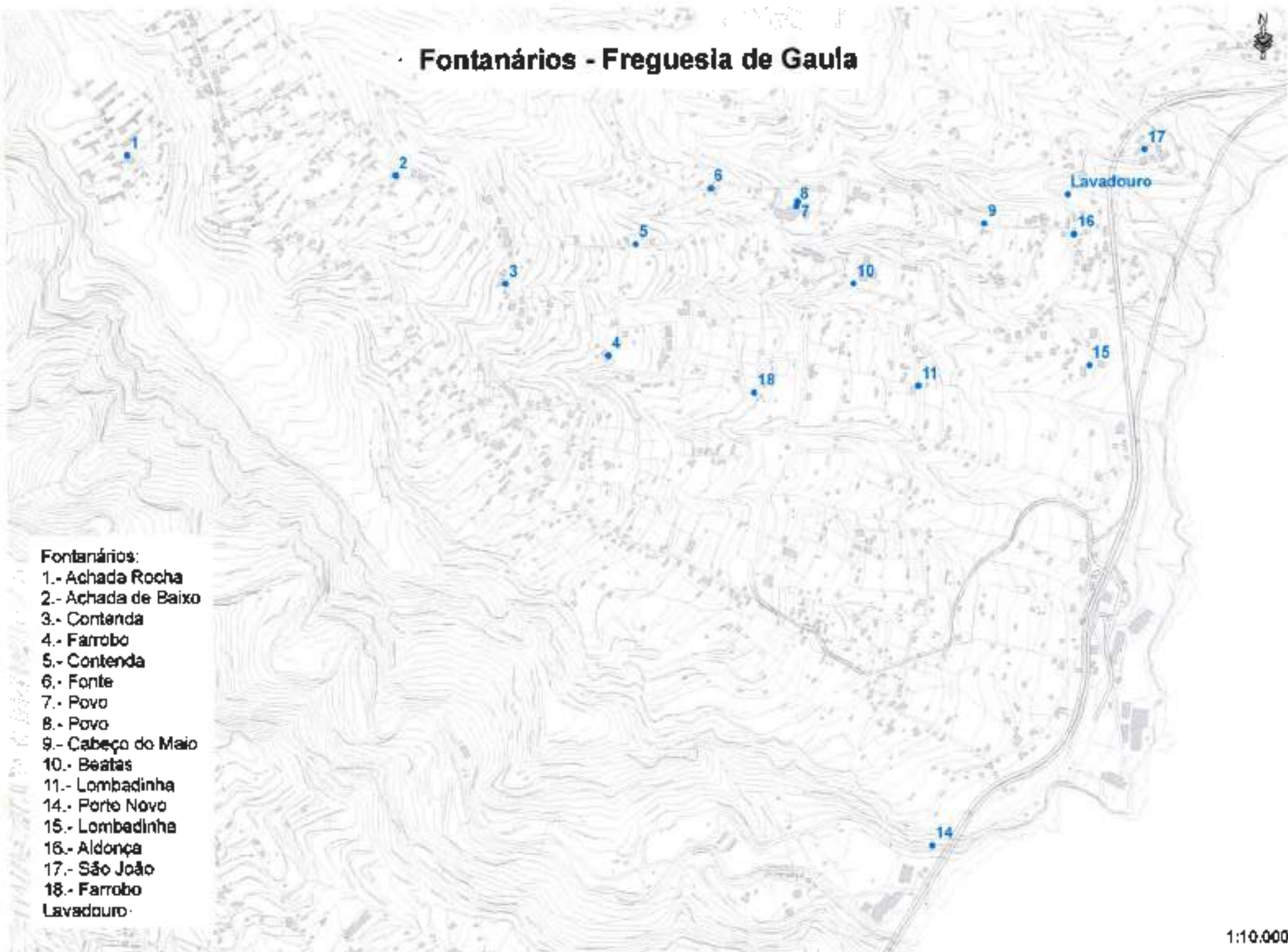


*Fontanários de
Gaula*

Fontanários - Freguesia de Gaula



Fontanários:

- 1.- Achada Rocha
- 2.- Achada de Baixo
- 3.- Contenda
- 4.- Farrobo
- 5.- Contenda
- 6.- Fonte
- 7.- Povo
- 8.- Povo
- 9.- Cabeço do Maio
- 10.- Beatas
- 11.- Lombadinha
- 14.- Porto Novo
- 15.- Lombadinha
- 16.- Aldonça
- 17.- São João
- 18.- Farrobo
- Lavadouro



Relatório

Os fontanários de Gaula são um conjunto de equipamentos públicos que embora desactualizados na sua função valem pela memória histórica social e económica de uma época que marca o desenvolvimento daquela freguesia e que importa preservar. Inseridos num roteiro mais amplo de atracção turística e cultural em que poderão ser divulgados conjuntamente com outros elementos, como os moinhos e os percursos pedonais poderão proporcionar o desenvolvimento de outras actividades económicas.

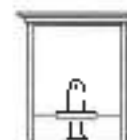
Dois dos fontanários possuem uma maior qualidade de desenho e execução no entanto, todos merecem um restauro cuidado. Nesse sentido propomos algumas medidas simples, que permitiram sem grandes custos valorizar e proteger cada um dos exemplares.

Salientamos ainda a necessidade de um estudo mais aprofundado referente a 3 pontos:

1- O restauro dos azulejos para o qual deveriam ser ouvidos técnicos especialistas na sua recuperação realçando o potencial adquirido nesta área pela Casa Museu Frederico de Freitas.

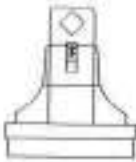
2- A recuperação das cantarias, principalmente aquelas que apresentam uma maior potencialidade de desgaste, para o qual deveriam ser ouvidos especialistas em pedra.

3- Nalguns dos modelos reconhecesse-se o emprego de reboco e caição, pelos resíduos existentes junto aos azulejos e juntas. Na recuperação este facto deve ser considerado, sendo necessário um levantamento junto da população dos materiais usados originalmente, por parte da Junta de Freguesia.





DPPC



N.º 1

Sítio- Achada Rocha

Materiais- cantaria

Est. de Conservação- razoável

Intervenção- recuperar o azulejo (azul e branco)

limpar a cantaria com escova
executar passeio de protecção em calçada rústica
de basalto



N.º 2

Sítio- Achada de Baixo

Materiais- cimento

Est. de Conservação- razoável

Intervenção- recuperar o azulejo (azul e branco)

refazer cantos
rebocar e cair de acordo com o original
executar passeio de protecção de calçada
rústica em basalto





DPFC

25-07-05



N.º 3

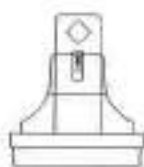
Sítio- Contenda

Materiais- cantaria cinzenta caiada a vermelho com corpo principal forrado a azulejo

Est. de Conservação- razoável

Intervenção- recuperar os azulejos (azul e branco e branco)
limpar a cantaria com escova
caiar a frente dos bancos como original

Obs. - estilo neo- gótico



N.º 4

Sítio- Ferrobe

Materiais- cantaria vermelha

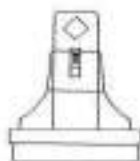
Est. de Conservação- razoável

Intervenção- recuperar o azulejo (policromado)
limpar a cantaria com escova





DPFC



N.º 5

Sítio- Comenda

Materiais- cantaria vermelha

Est. de Conservação- bom

Intervenção- não necessária



N.º 6

Sítio- Fonte

Materiais- cantaria vermelha

Est. de Conservação- ruína

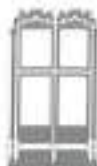
Intervenção- remontar a pedra retirada e reconstruir a zona lateral destruída

recuperar o azulejo (azul e branco)

executar varanda de protecção simples em ferro

metalizado pintados a verde escuro

recuperar o pavimento



DPPC



N.º 7

Sítio- Povo

Materiais- cantaria enquadrado por arco em parede de alvenaria**Est. de Conservação-** razoável**Intervenção-** recuperar o azulejo (azul e branco)

limpar a cal e cair novamente como original

excavar passeio

retirar poste de iluminação



N.º 8

Sítio- Povo

Materiais- cantaria vermelha com corpo principal forrado a azulejo**Est. de Conservação-** razoável**Intervenção-** recuperar os azulejos (azul e branco e branco)

limpar a cantaria com escova

Obs. - estilo neo- gótico



D P P C

25-07-03



N.º-9

Sítio- Cabeço do Maio

Materiais- cantaria vermelha com corpo principal forrado a azulejo

Est. de Conservação- razoável

Intervenção- recuperar os azulejos (azul e branco e branco)
recuperar a cantaria
recuperar os arredores
substituir o canteiro frontal por prumos de ferro
metalizado pintados a verde escuro

Obs.- estilo neo- gótico



N.º-10

Sítio- Bestas

Materiais- cantaria vermelha com corpo principal forrado a azulejo

Est. de Conservação- mau

Intervenção- recuperar os azulejos (azul e branco e branco)
recuperar a cantaria colmatando as falhas e limpar com escova
colocar pedra de cantaria entretanto substituída por cimento
restaurar a grade de ferro da pia
aumentar a área exterior com colocação de proteção

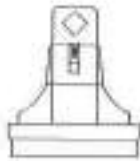
Obs.- estilo neo- gótico





DPPC

25-07-05



N.º 11

Sítio- Lombada

Materiais- cantaria vermelha

Est. de Conservação- mau

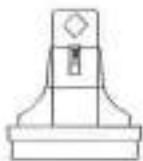
Intervenção- recuperar o azulejo (azul e branco)

retirar o cimento do restauro anterior e recuperar a

cantaria no sentido de a proteger do desgaste

refazer o gradeamento da pia

executar passeio em calçada rústica de basalto



N.º 12

Sítio- Lajes

Materiais- cantaria vermelha

Est. de Conservação- razoável

Intervenção- recuperar o azulejo (azul e branco)

substituir o pavimento de cimento por calçada rústica
em basalto





DPPC

25-07-05



N.º 13

Sítio- Fazenda

Materiais- Cimento

Est. de Conservação- razoável

Intervenção- recuperar o azulejo (azul e branco)
refazer capamento
rebucar e cairar como o original



N.º 14

Sítio- Porto Novo

Materiais- cantaria vermelha e cinzenta

Est. de Conservação- mau

Intervenção- colocar cópia de azulejo
refazer cantaria interior
recuperar os bancos e envoltório

Obs - pavimento com muito interesse em calhau rolado a proteger





OPPC

25-07-05



N.º 15

Sítio- Lombadinha

Materiais- cantaria vermelha e cinzenta

Est. de Conservação- mau

Intervenção- colocar ópia de azulejo

refazer cantaria interior

desmatar e recuperar toda a envolvente

Obs.- pavimento com muito interesse em calhaus rolado a proteger



N.º 16

Sítio- Aldonça

Materiais- cantaria vermelha e cinzenta com corpo principal forrado a azulejo

Est. de Conservação- razoável

Intervenção- limpar os azulejos

recuperar as cantarias

refazer pavimento em calçada rústica de basalto

afastar o caisote do lixo

proteger do estacionamento com pinhos de ferro

metálico pintados a verde escuro

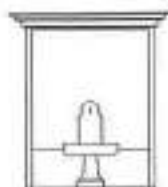
Obs.- estilo neo-gótico





OPPC

25-07-05



N.º 17

Sítio - S. João

Materiais - cantaria enquadrado em parede de alvenaria

Est. de Conservação - razoável

Intervenção - recuperar azulejo

refazer pavimento em calçada rústica de basalto
proteger do estacionamento com prumos de ferro
metalizado pintados a verde escuro



N.º 18

Sítio - Farrobo

Materiais - cantaria vermelha e cinzenta

Est. de Conservação - ruínas

Intervenção - recuperar azulejo

refazer cantaria interior
proteger do estacionamento com prumos de ferro
metalizado pintados a verde escuro



Obs - envolvente em bom estado

S. R.



REGIÃO AUTÓNOMA DA MADEIRA
JUNTA DE FREGUESIA DE GAULA
CONCELHO DE SANTA CRUZ

CÂMARA MUNICIPAL

201-2001

Exmo. Senhor
Presidente da Câmara Municipal
de Santa Cruz
9100 Santa Cruz

A. Moura

Sua referência

Sua comunicação de

Nossa referência

DATA

ASSUNTO:

.....

007/01

09/01/01

"Classificação de Fontenários da Freguesia de Gaula, Concelho de Santa Cruz"

Exmo Senhor,

Por despacho do Senhor Secretário Regional do Turismo e Cultura, de 00/07/28, os 16 Fontenários referenciados na proposta desta Autarquia, foram declarados "Em vias de classificação".

Assim, nos termos da alínea b) do n.º 2 do artigo 20 da Lei N.º 159/99, de 14 de Setembro, solicitamos a V. Ex.ª, maior celeridade na classificação destes imóveis como de "Interesse Municipal".

Com os melhores cumprimentos.

O Presidente da Junta de Freguesia

Filipe Martiniano Martins de Sousa

*Remissão de 25/01/2001
Aprovado
por unanimidade*

Na resposta indicar a referência e cada edição fazer só de um assunto.



CÂMARA MUNICIPAL DE SANTA CRUZ

9100 Santa Cruz - Madeira
Contrib. 680007792 Telef:291520100 - Fax:291524062

Exmº Senhor
Presidente da
Junta de Freguesia de Gaula
Sítio do Farrobo

9100 GAULA

Nossa Referência

Data

Pº. 18 Ofício-nº. 1940

01-02-23

**Assunto: "Classificação de Fontenários da Freguesia de Gaula,
Concelho de Santa Cruz"**

Com referência ao assunto supramencionado, informamos V. Exª que a Câmara Municipal de Santa Cruz aprovou, na sua reunião de 22 do corrente mês de Fevereiro, classificar os fontenários da Freguesia de Gaula com a classificação de interesse municipal.

Com os melhores cumprimentos.

O Presidente da Câmara


Dr. José Savino dos Santos Correia

CQ



REGIÃO AUTÓNOMA DA MADEIRA
GOVERNO REGIONAL
SECRETARIA REGIONAL DO TURISMO E CULTURA
GABINETE DO SECRETÁRIO REGIONAL

817
08 02
61
2001

A. Almeida

Exm.º Senhor
Presidente da
Câmara Municipal de Santa Cruz
9100-166 SANTA CRUZ

Sua referência	Sua comunicação de	Nossa referência	Função
Of. 1179	2001-01-31	n.º 228	2001/02/07
p.º 18		p.º E/10.1	

CLASSIFICAÇÃO DE FONTENÁRIOS DA FREGUESIA DE GAULA,
CONCELHO DE SANTA CRUZ.

Sobre o assunto em epígrafe e reportando-me ao ofício de V. Ex.ª,
acima referenciado, informo que nada temos a opor.

Com os melhores cumprimentos,

Reunião de 22.02.01
A Câmara tomou
conhecimento.

O CHEFE DO GABINETE

Amiguel
António Miguel Nunes de Freitas

-/EM

Na resposta indicar o seu número. Em cada ofício fazer o de um número.



CÂMARA MUNICIPAL DE SANTA CRUZ

9100 Santa Cruz - Madeira

Contrib. 680007792 Telef:291520100 - Fax:291524062

Exmo Senhor

Secretário Regional do Turismo e
Cultura

Av. Arriaga, 18

9004-519 FUNCHAL

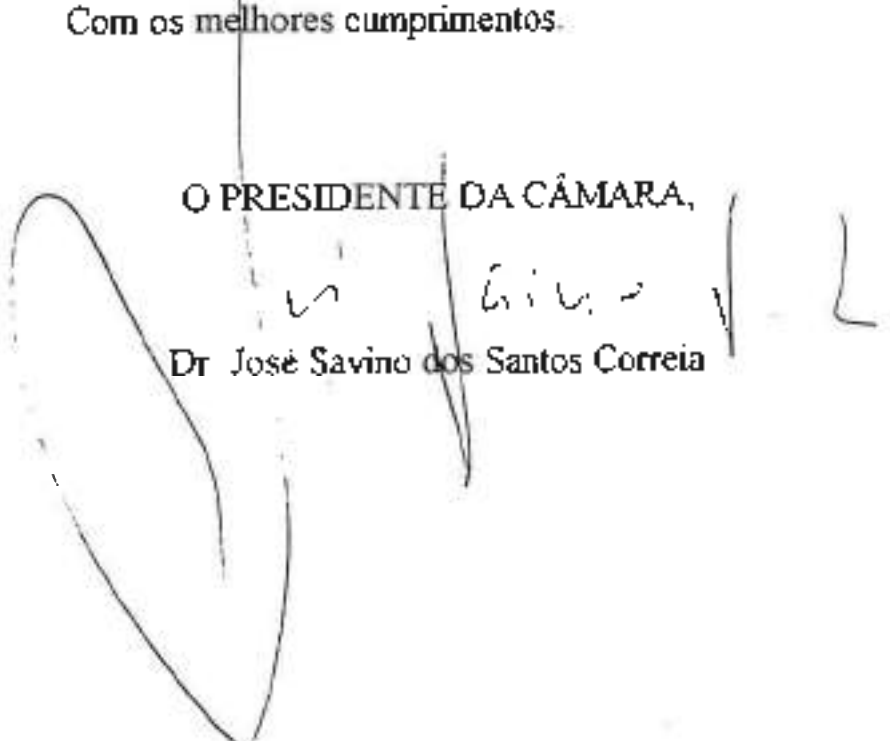
Nossa Referência	Data
Pº 18 Ofício Nº - 1179	01-01-31

**Assunto: Classificação de Fontenários da Freguesia de Gaula,
Concelho de Santa Cruz**

A Câmara Municipal de Santa Cruz deliberou, na sua reunião de 25 do corrente mês de Janeiro, classificar como de «Interesse Municipal» os 16 fontenários da freguesia de Gaula, pelo que, nos termos da alínea b) do nº. 2 do artigo 20 da Lei nº. 159/99, de 14 de Setembro, se solicita o respectivo parecer.

Com os melhores cumprimentos.

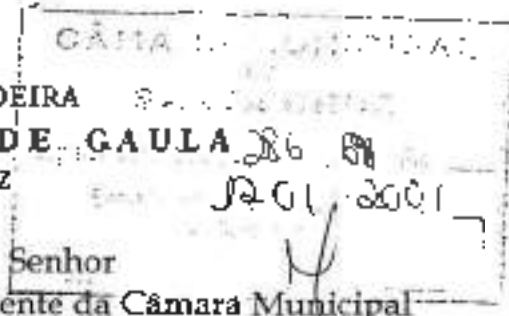
O PRESIDENTE DA CÂMARA,


Dr José Savino dos Santos Correia

S. R.



REGIÃO AUTÓNOMA DA MADEIRA
JUNTA DE FREGUESIA DE GAULA
CONCELHO DE SANTA CRUZ



Exmo. Senhor
Presidente da Câmara Municipal
de Santa Cruz
9100 Santa Cruz

A. Araújo
25/01/2001

Sua referência

Sua comunicação de

Nossa referência

DATA

ASSUNTO:

..... de de

007/01

09/01/01

"Classificação de Fontenários da Freguesia de Gaula, Concelho de Santa Cruz"

Exmo Senhor,

Por despacho do Senhor Secretário Regional do Turismo e Cultura, de 00/07/28, os 16 Fontenários referenciados na proposta desta Autarquia, foram declarados "Em vias de classificação".

Assim, nos termos da alínea b) do n.º 2 do artigo 20 da Lei N.º 159/99, de 14 de Setembro, solicitamos a V. Ex.ª, maior celeridade na classificação destes imóveis como de "Interesse Municipal".

Com os melhores cumprimentos.

O Presidente da Junta de Freguesia

Filipe Martiniano Martins de Sousa

Reunião de 25/01/2001
Aprovado
por unanimidade

Em resposta indicar a referência



CÂMARA MUNICIPAL DE SANTA CRUZ

9100 Santa Cruz - Madeira

Contrib. 68D007792 Telef:291520100 - Fax:291524062

Exm^o Senhor
Presidente da
Junta de Freguesia de Gaula
Sítio do Farrobo

9100 GAULA

Nossa Referência

Data

P^o. 18 Ofício-n^o. 1940

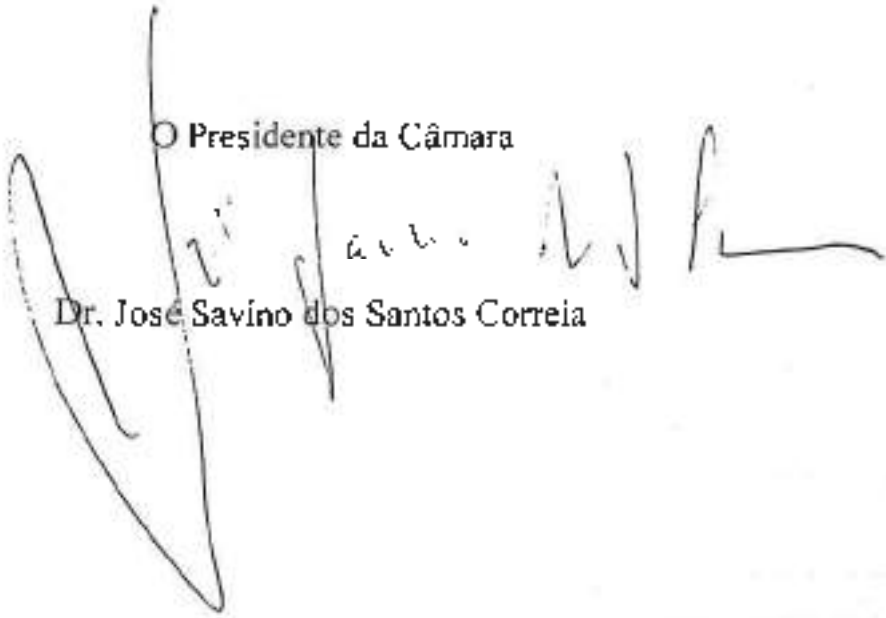
01-02-23

**Assunto: "Classificação de Fontenários da Freguesia de Gaula,
Concelho de Santa Cruz"**

Com referência ao assunto supramencionado, informamos V. Ex^a que a Câmara Municipal de Santa Cruz aprovou, na sua reunião de 22 do corrente mês de Fevereiro, classificar os fontenários da Freguesia de Gaula com a classificação de interesse municipal.

Com os melhores cumprimentos.

O Presidente da Câmara


Dr. José Savino dos Santos Correia

CQ

REGIÃO AUTÓNOMA DA MADEIRA
GOVERNO REGIONAL
SECRETARIA REGIONAL DO TURISMO E CULTURA
GABINETE DO SECRETÁRIO REGIONAL

819 61
08 02 2001

Exm^o. Senhor
Presidente da
Câmara Municipal de Santa Cruz
9100-166 SANTA CRUZ

Sua referência

Of. 1179
P^o 18
Assunto:

Sua comunicação de

2001-01-31

Nossa referência

N.º 228
p.º F/10.1

Funchal,
2001/02/07

CLASSIFICAÇÃO DE FONTENÁRIOS DA FREGUESIA DE GAULA,
CONCELHO DE SANTA CRUZ.

Sobre o assunto em epígrafe e reportando-me ao ofício de V. Ex^o.
acima referenciado, informo que nada temos a opor.

Com os melhores cumprimentos,

Reunião de 22.02.01
A Câmara tomou
conhecimento.

O CHEFE DO GABINETE

António Miguel Nunes de Freitas

-/EM



CÂMARA MUNICIPAL DE SANTA CRUZ

9100 Santa Cruz - Madeira

Contrib. 680007792 Telef:291520100 - Fax:291524062

Exmo Senhor

**Secretário Regional do Turismo e
Cultura**

Av. Arriaga, 18

9004-519 FUNCHAL

Nossa Referência
Pº 18 Ofício Nº -- 1179

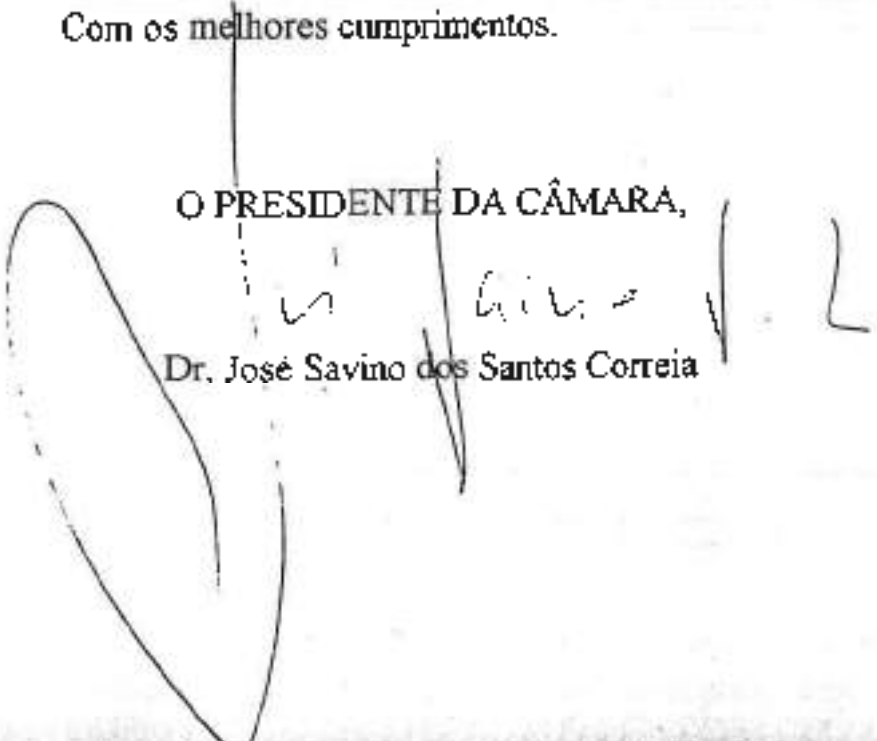
Data
01-01-31

**Assunto: Classificação de Fontenários da Freguesia de Gaula,
Concelho de Santa Cruz**

A Câmara Municipal de Santa Cruz deliberou, na sua reunião de 25 do corrente mês de Janeiro, classificar como de «Interesse Municipal» os 16 fontenários da freguesia de Gaula, pelo que, nos termos da alínea b) do nº. 2 do artigo 20 da Lei nº. 159/99, de 14 de Setembro, se solicita o respectivo parecer.

Com os melhores cumprimentos.

O PRESIDENTE DA CÂMARA,


Dr. José Savino dos Santos Correia

ACTA DA REUNIÃO ORDINÁRIA DA CÂMARA MUNICIPAL DE SANTA CRUZ (MADEIRA), EFECTUADA EM 25 DE JANEIRO DE 2001

---Aos vinte e cinco dias do mês de Janeiro do ano de dois mil e um, nesta cidade de Santa Cruz, edifício dos Paços do concelho e Salão Nobre desta Autarquia, efectuou-se pelas dez horas, uma reunião ordinária da Câmara Municipal de Santa Cruz, previamente convocada para o efeito. Declarada aberta a reunião pelo Senhor Presidente, Doutor José Savino dos Santos Correia, verificou-se que estavam presentes os Vereadores Senhores Francisco Guilherme Meneses Teixeira, Carlos Alberto Cardoso Barbosa, António Jorge Gomes Baptista, José Miguel Velosa Barreto Ferreira Alves, Doutor Jaime Casimiro Nunes da Silva e Engenheiro Óscar Ciriaco Teixeira.-----

----Seguidamente, foi aprovada, por unanimidade, a acta da reunião ordinária de onze de Janeiro de dois mil e um.-----

---No **Periodo destinado à intervenção do público** presente esteve o munícipe Senhor Coelho, residente ao sítio do Salão - Santa Cruz, que solicitou informação ao Senhor Presidente do seguinte: Alínea a) - Quando seria o prazo de conclusão da ligação do Caminho Municipal do Salão às Regadinhas; Alínea b) - A pavimentação dos buracos existentes no Caminho Municipal do Salão; Alínea c) - Quando é que a edilidade iria proceder à reparação do poço danificado na execução da obra de Construção do Caminho Municipal da Palmeira; Alínea d) - Solicitou que a Câmara Municipal fosse limpar o seu terreno devido às pedras colocadas no decurso da obra de Construção do Caminho Municipal do Salão.-----

----Em relação a estas questões informou o Senhor Presidente que tem como princípio tratar todas as pessoas por igual, independentemente das suas convicções políticas. Disse que na obra do Caminho Municipal do Salão o empreiteiro prestou caução, servindo esta de garantia para regularizar todas as situações anómalas que se venham a verificar. No entanto, informou que irá notificar o empreiteiro para regularizar o pavimento. Lembrou que o Caminho Municipal do Salão está projectado com todas as infraestruturas/ rede de saneamento básico, água potável, rede eléctrica/ e que neste momento ele foi pensado para posteriormente ligar ao Caminho Municipal do Rosário (em termos de saneamento básico e rede de água potável) . - Em relação ao sítio da Lombada, disse que é importante que o Caminho Municipal da Palmeira tenha uma ligação ao Caminho Municipal do

Salão (com passagem pelo Caminho Municipal do Marão e ligação ao sítio da Morena e por sua vez ligar à actual Estrada Regional cento e um, com lançamento da rede de saneamento básico e renovação da rede de água potável.-----

-----Disse também que esta resulta de um planeamento concertado entre a edilidade e o Governo Regional. Em todo este percurso será desenvolvida uma componente de arborização.-----

-----Informou o Senhor Presidente, que neste momento está em curso a obra de alargamento do Caminho Municipal das Levadas, do Caminho Municipal dos Feijocos, do Caminho Municipal do Cano e do Caminho Municipal da Cafusa e que se está a proceder à elaboração do estudo de alargamento à via de São Pedro -
- Fonte dos Almocreves.-----

-----Disse ainda, o Senhor Presidente, que em relação ao poço está a ser concertada com os proprietários a solução que melhor sirva ao proprietário.-----

-----Disse que, em relação ao seu terreno a Câmara Municipal irá proceder à regularização desta situação informando que o Caminho Municipal das Regadinhas deverá estar concluído este ano.-----

-----No Período do Antes da Ordem do Dia, pelos Vereadores do Partido Socialista foram apresentados os seguintes documentos: **"Voto de Congratulação:**
- A Câmara Municipal de Santa Cruz congratula-se pelo alto sentido cívico dos munícipes deste Concelho no acto eleitoral às Presidenciais de dois mil e um, no pretérito dia quatorze, realçando o relativamente baixo índice de abstenção no valor de quarenta e cinco por cento, bastante abaixo dos cinquenta e um por cento de abstenção da Região e quarenta e nove por cento da média nacional". Aprovado por unanimidade.-----

-----**"Proposta:** - Considerando que recentemente a Câmara Municipal de Santa Cruz pavimentou parte do Caminho Municipal da Mãe de Deus; - Considerando que após essa pavimentação os automobilistas têm a tendência de acelerar, pois encontram uma estrada propícia para o efeito; - Considerando que já ocorreram alguns acidentes, mais concretamente no cruzamento contíguo ao Snack-Bar "Laranjinha"; - Considerando que o que prevalece nesta mesma estrada é a lei geral da prioridade, uma vez que não existe qualquer sinalização de trânsito, essencialmente no referido cruzamento, no qual a visibilidade é quase nula e com a agravante de existirem, muitas vezes, carros estacionados, junto ao referido Snack-Bar; - Os Vereadores do Partido Socialista propõem que a Câmara Municipal de Santa Cruz proceda à colocação de sinalização horizontal neste local, de modo a facilitar e a ordenar a circulação; propõem ainda que seja colocado um espelho que facilite a visibilidade dos automobilistas". Em relação a esta questão o Senhor Vereador Carlos Barbosa informou que esta situação já está a ser executada pela edilidade.-----

Alvaro Lima?

-----**Pedido de Esclarecimento:** - Considerando que há mais de quarenta anos os profissionais de ligeiros de mercadorias da Camacha tinham o seu lugar no centro da Vila; - Considerando que após as obras de alargamento do espaço de estacionamento nesse mesmo centro, a Câmara Municipal de Santa Cruz retirou os referidos profissionais do centro sem criar um espaço alternativo para os mesmos; - Considerando que, actualmente, estes homens são tratados como clandestinos, lamentavelmente; - Os Vereadores do Partido Socialista na Câmara Municipal de Santa Cruz solicitam ao executivo camarário uma explicação para o sucedido e que refira as alternativas pensadas para aqueles profissionais". Em relação a esta questão o Senhor Vereador Carlos Barbosa informou que foi efectuada uma reunião com os proprietários dos veículos ligeiros de mercadorias e foi acordada a sua localização na entrada dos Casais de Além.-----

-----O Senhor Vereador Doutor **Jaime Silva**, indicou como locais de localização junto ao Restaurante o Boléu e no Centro da Freguesia da Camacha, no Largo da Achada.-----

-----A Câmara Municipal disse que o primeiro espaço não é público e o centro da Camacha foi requalificado como tal não devem lá ser localizados.-----

-----O Doutor Jaime lamenta que a Câmara Municipal seja cúmplice do atentado constante ambiental no espaço anteriormente proposto para a localização da praça, ou seja na colocação de lixo desordenadamente.-----

-----Foi dado conhecimento à Câmara da relação das obras deferidas por despacho do Senhor Vereador António Jorge Gomes Baptista, no período de nove a vinte e dois do corrente mês. Em relação à informação apresentada pelo Senhor Vereador Jorge Baptista da relação das obras particulares aprovadas ou indeferidas, os Vereadores do PS apresentaram a seguinte declaração: "Os Vereadores do PS consideram esta informação incorrecta e insuficiente, pois omite deliberadamente a indicação de determinados elementos imprescindíveis para uma análise adequada dos processos em causa, nomeadamente porque não refere o índice de volumetria e planta de implantação, a estimativa de custo, as datas de entrada e da respectiva decisão final de cada processo, bem como os competentes pareceres técnicos emitidos. Ao sonegar sistematicamente em todas as reuniões a indicação desses elementos essenciais para apreciação dos processos o Senhor Vereador oculta de forma premeditada aos Vereadores da oposição o conhecimento dos mesmos, em nítida violação com o disposto no artigo cinquenta e dois do Decreto-Lei número cem barra oitenta e quatro de vinte e nove de Março (Lei das atribuições das autarquias e competência dos seus órgãos) que o obriga a informar o órgão colegial Câmara sem omissões nem reservas sobre a matéria das decisões tomadas."-----

-----Passando à apreciação dos assuntos constantes da **Ordem de Trabalhos**, foi deliberado assim:-----

-----Informação do Presidente: UM - Abertura de concurso público para a **Construção do Caminho Municipal da Abilheira - Segunda fase**, pelo valor base de cento e oito milhões oitocentos e cinquenta mil trezentos e onze escudos (108.850.311\$00). - Aprovado por unanimidade.-----

-----DOIS - O Senhor Presidente informou da abertura de concursos limitados para elaboração dos seguintes projectos: Alínea a) - **Segunda fase do Ramal dos Moinhos - Caniço**; Alínea b) - **Construção do Caminho Municipal entre Calçada de São Gil - Miradouro - Pedra Mole - Santa Cruz**; Alínea c) - **Alargamento do Caminho Municipal da Portela - entre a Quinta das Almas e o Caminho do Rochão - Camacha**; Alínea d) - **Alargamento do Caminho Municipal do Palheiro Ferreiro - via Pinheirinho - Ribeira dos Pretetes - Caniço**; Alínea e) - **Construção do arruamento das Lajes - Fazenda - Achada de Baixo - Gaula**.-----

-----Estes estudos vão prever uma faixa de rodagem de seis metros e vão possuir rede de água potável, águas residuais e electrificação.-----

-----A Câmara Municipal propôs a assunção das despesas da funcionária - **Maria Rosa Vieira Rodrigues Fernandes** - transporte do Hospital de Lisboa para o Funchal - por razões sociais - considerando que a mesma veio a falecer e que a família tem grandes dificuldades económicas. - Aprovado por unanimidade.-----

---Foi aprovado, por unanimidade, o projecto de adjudicação da obra de **Construção do Caminho Municipal de ligação entre Manuel Junior/Rochão e o Caminho Municipal da Portela - Freguesia da Camacha**.-----

-----A Câmara aprovou por unanimidade a **Alteração número um ao Orçamento da Despesa, da Receita e do Plano Plurianual de Investimentos para o ano de dois mil e um**.-----

-----OFÍCIOS: - Da Escola Profissional Atlântico, pedindo a atribuição de um subsídio, destinado a colmatar as despesas com a realização de uma colónia de férias neste Concelho: - Deliberado atribuir a verba de cinquenta mil escudos.-----

-----Da Junta de Freguesia de Gaula, solicitando sejam classificados como de interesse municipal os fontenários da freguesia de Gaula, Concelho de Santa Cruz: - **Aprovado, por unanimidade. A Câmara propõe a classificação de interesse municipal**.-----

-----Da Comissão de Finalistas do Curso Superior de Técnicas de Turismo do ISAL, pedindo a concessão de um apoio económico, com vista à realização de uma visita de estudo a Portugal Continental entre vinte e dois de Fevereiro e quatro de Março do corrente ano: - Atribui-se a verba de sessenta mil escudos.-----

Handwritten signature and initials in the top right corner.

-----Da Associação de Estudantes da Escola Superior de Enfermagem São José de Cluny, requerendo a atribuição de um subsídio, destinado a minorar as despesas com a realização de uma visita de estudo ao Continente dos alunos do terceiro ano do curso superior de enfermagem: - Deliberado atribuir cem mil escudos.-----

-----Da Escola Básica do primeiro ciclo com Pré-Escolar Doutor Clemente Tavares, pedindo o diverso apoio que indica, com vista à realização do Intercâmbio Europeu de Professores, no âmbito do Programa Sócrates : - Deferido. Conceda-se o apoio solicitado, nomeadamente o transporte, o almoço e a oferta de brindes, bem como a verba de cinquenta mil escudos.-----

----**REQUERIMENTOS (DIVERSOS ASSUNTOS) PARA: - PEDIDO DE APOIO PARA CONCLUSÃO DE OBRAS:** - De Maria de Fátima Baptista Figueira, solicitando o apoio desta edilidade, mediante a cedência de diversos materiais de construção civil, com vista à realização de obras na sua moradia localizada no sítio da Azenha - Caniço, em virtude da sua precária condição financeira: - Deferido, por unanimidade o solicitado.-----

-----**LOTEAMENTO DE TERRENOS:** -----

-----De Maria Silvana Rodrigues de Freitas e Outras, representadas por Manuel José Cunha, requerendo a aprovação do alvará de loteamento de terreno localizado no sítio da Calçada de São Gil - Santa Cruz: - Deferido, nos termos do parecer da Secretaria Regional do Equipamento Social e Transportes.-----

-----De VISTA MAR - Sociedade de Apartamentos Turísticos, Limitada, pedindo seja aprovada a alteração ao alvará de loteamento número um barra noventa e um, localizado no sítio do Caniço de Baixo para a Cidade - Caniço: - Deferido, nos termos do despacho do Vereador com o pelouro das obras particulares de vinte e dois de Janeiro de dois mil e um.-----

-----**DESTAQUE DE PARCELAS DE TERRENO:** -----

-----De Márcia Maria Vieira Reis e outra, requerendo autorização para procederem ao destaque de uma parcela de terreno, com a área de mil seiscentos oitenta e cinco metros quadrados do prédio rústico localizado no sítio da Ribeira de João Gonçalves - Santo António da Serra: - Deferido.-----

-----De José Fernandes, solicitando seja autorizado o destaque de uma parcela de terreno, com a área de oitocentos oitenta e três vírgula trinta metros quadrados do prédio rústico localizado no sítio da Achada do Barro - Santo António da Serra : - Deferido.-----

-----De Gilberto Maciel Teixeira, pedindo autorização para proceder ao destaque de uma parcela de terreno, com a área de quatro mil novecentos e sessenta metros

quadrados do prédio localizado no sítio da Ribeira dos Pretetes – Caniço: - Deferido.-----

-----De Maria José de Aguiar Freitas Matos, requerendo o destaque de uma parcela de terreno com a área de trezentos sessenta e cinco metros quadrados do prédio misto, localizado no sítio da Quinta – Caniço: - Deferido.-----

-----De José Graciano Gonçalves e outros, solicitando seja autorizado o destaque de uma parcela de terreno com a área de quinhentos e trinta metros quadrados do prédio rústico localizado no sítio da Igreja – Camacha: - Deferido.-----

-----**CEDÊNCIA DE ESPAÇO PARA ARRUAMENTO PÚBLICO:** - De Vivaldo Armando da Silva, declarando que cede a esta Câmara Municipal as parcelas de terreno com a área total de mil oitocentos oitenta e nove ponto setenta metros quadrados para arruamento público, pertencentes aos prédios localizados no sítio da Lombadinha – Gaula, inscritos na matriz cadastral sob os artigos números cem, cento e um e cento e três, da Secção T e descritos na Conservatória do Registo Predial de Santa Cruz sob os números zero zero sete três quatro barra dois sete zero três sete sete e zero zero cinco oito seis barra zero quatro um zero nove cinco: - A Câmara aceitou a cedência das áreas referidas para efeitos de arruamento público.-----

-----Chegado a esta ocasião e constatando-se que nada mais havia a tratar, o Senhor Presidente declarou encerrada a reunião e da qual, para constar, se lavrou esta acta, que eu, José Eleutério Câmara Lopes, Director do Departamento de Administração Geral, redigi, fiz escrever e também assino.-----

O Presidente

O Secretário

The image shows two handwritten signatures. The first signature, for the President, is written in dark ink and appears to be 'José Eleutério Câmara Lopes'. The second signature, for the Secretary, is also in dark ink and appears to be 'José Eleutério Câmara Lopes'. Both signatures are written over a horizontal line that serves as a baseline for the text.

-----Da Escola Básica do 1º Círculo da Vargem – Caniço solicitando a cedência de um subsídio para confecção de adereços para os alunos que irão participar no Musicaep barra dois mil e um: - Deliberado, por unanimidade, atribuir o valor de trinta mil escudos.-----

---Da Banda Paroquial de São Lourenço – Camacha pedindo o apoio para as diferentes necessidades sentidas pela aquela colectividade: - A Câmara deliberou, por unanimidade, atribuir o montante de cinco milhões de escudos para custear as obras da sede social.-----

-----Pelo Senhor Vereador Doutor Jaime Silva foi apresentada a **declaração** sobre atribuição de subsídios a grupos culturais e recreativos: “A Câmara apoia constantemente os grupos recreativos e culturais da Camacha e do concelho para actuações fora de portas. Trata-se de um acto louvável e que sempre mereceu o apoio dos Vereadores do Partido Socialista. – O Vereador Jaime Silva acha que parte desses subsídios não devem ser canalizados para representações políticas nas comitivas que acompanham esses grupos nas viagens realizadas, sob pena desses grupos verem os subsídios concedidos reduzidos, consideravelmente.”-----

-----Da Secretaria Regional do Turismo e Cultura, informando a autarquia que nada têm a opôr à classificação dos fontenários da freguesia de Gaula, concelho de Santa Cruz: - A Câmara tomou conhecimento e deliberou classificá-los com a classificação de Interesse Municipal.-----

---REQUERIMENTOS (DIVERSOS ASSUNTOS) PARA:

---DESTAQUE DE PARCELAS DE TERRENO: -----

---De Clarisse de Sousa, requerendo autorização para proceder ao destaque de uma parcela de terreno, com a área de mil metros quadrados do prédio rústico e urbano localizado no Sítio da Terça de Cima – Santa Cruz: - Aprovado, por unanimidade.-----

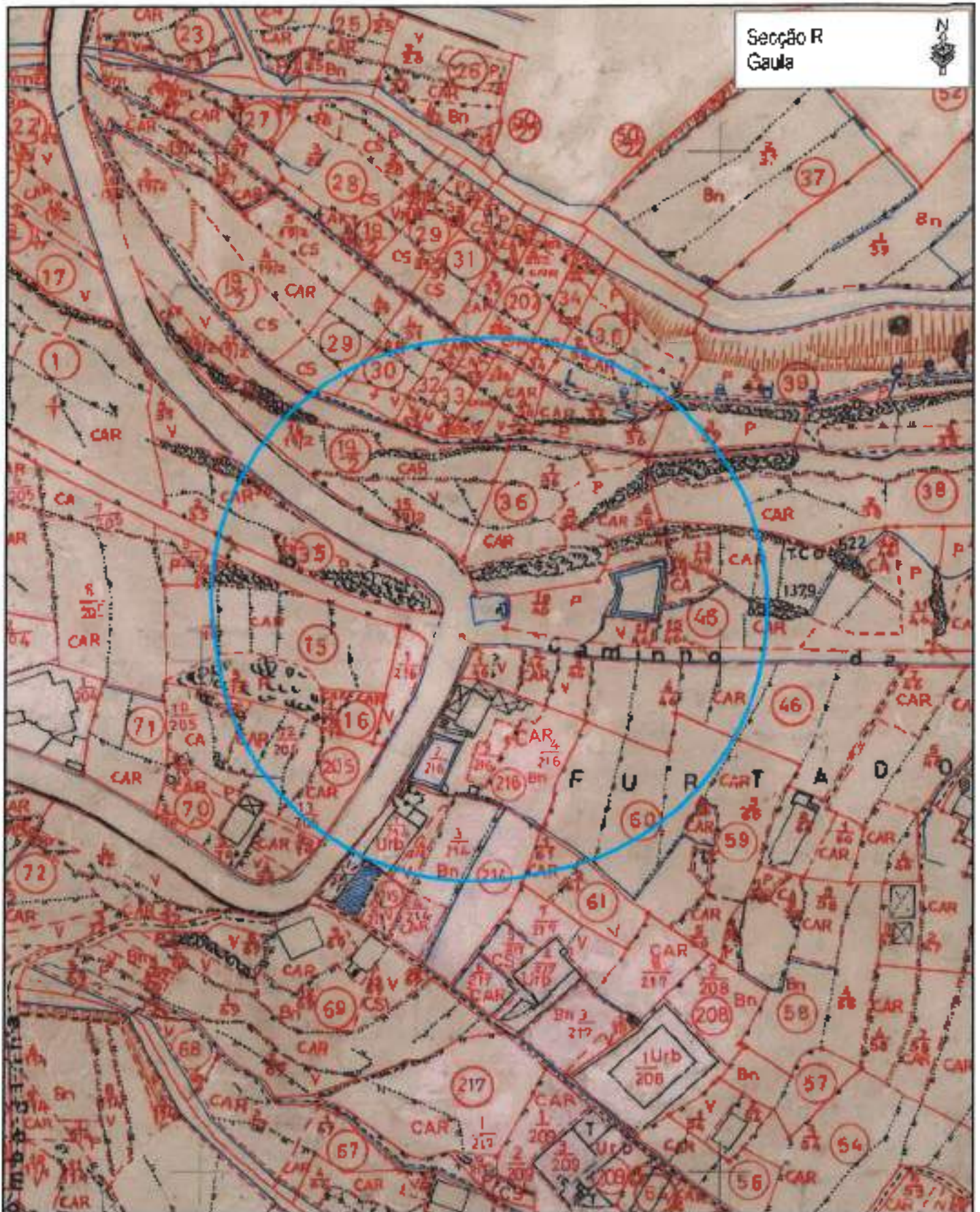
-----De Maria Isabel Quintal Valente e outros, requerendo autorização para proceder ao destaque de uma parcela de terreno, com a área de setecentos e trinta e nove ponto cento e quarenta e dois metros quadrados localizado no Sítio da Ribeira dos Pretetes – Caniço: - Aprovado, por unanimidade. -----

-----LOTEAMENTO DE TERRENOS: -----

-----De Robert Josef Theodor Dollhausen, solicitando a viabilização de um projecto de loteamento localizado no Sítio da Contenda – Gaula: - Deferido.-----

-----De Vista Mar – Sociedade de Apartamentos Turísticos, Limitada, requerendo a aprovação da alteração ao alvará de loteamento localizado no Sítio do Caniço

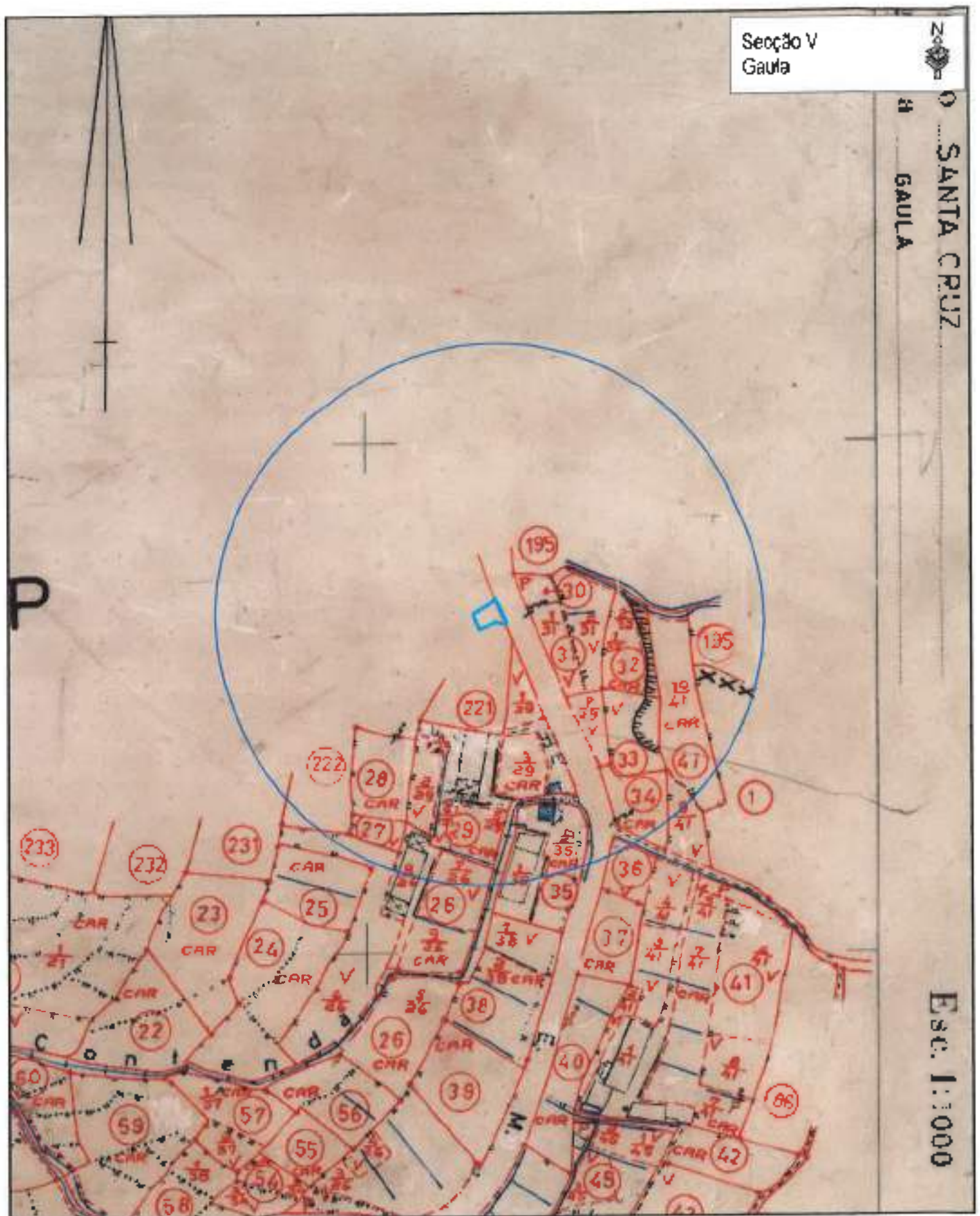
Fontanário - Neo-Gótico - Sítio dos Furtados



Fontanário - Neo-Gótico - Sítio das Betas



Fontanário - Neo-Gótico - Sítio da Contenda



Fontanário - Sítio da Contenda

